



eHealth200-BCS Terminal/eHealth500 Terminal

Anleitungen zur Einrichtung in PVS/AVS/KIS Software
(lt. gematik Basisrollout Release 0.5.2)

Stand: 04.05.2011

Bitte beachten Sie:

Generelle PVS/AVS/KIS-Einrichtungshinweise für eHealth200 stationäre Kartenlesegeräte:

- Im Falle, dass ihre PVS/AVS/KIS das eHealth200 schon direkt unterstützt, wählen Sie bitte den entsprechenden Eintrag aus.
- Sollte es nötig sein das Gerät manuell einzurichten, geben Sie in den potentiellen Feldern bitte folgende Werte an (bitte beachten Sie, dass jede PVS/AVS/KIS andere Namen für die Eingabefelder besitzt):

Anschluss: USB

Terminal Nr.: 1 (falls dieses Feld vorhanden ist)

Port: 0 oder Port: 1

CT-API dll: CT_eHealth.dll

Manche PVS/AVS/KIS benötigen nur den Namen der Datei ohne die Erweiterung .dll

Generelle PVS/AVS/KIS-Einrichtungshinweise für eHealth500 mobile Kartenlesegeräte:

- Im Falle, dass ihre PVS/AVS/KIS das eHealth500 schon direkt unterstützt, wählen Sie bitte den entsprechenden Eintrag aus.
- Sollte es nötig sein das Gerät manuell einzurichten, geben Sie in den potentiellen Feldern bitte folgende Werte an (bitte beachten Sie, dass jede PVS/AVS/KIS andere Namen für die Eingabefelder verwendet):

Anschluss: seriell oder COM

Terminal Nr.: 1 (falls dieses Feld vorhanden ist)

Port: 0

Sollte die Einstellung von Port = 0 nicht möglich sein, benutzen Sie bitte das eHealth500-Status-Tool Programm um den COM Port für das eHealth500 Gerät zu ermitteln und tragen diesen Wert als Portangabe ein.

Sollte sich das Tool nicht auf ihrer Produkt CD befinden, können Sie dieses von folgendem Link herunterladen: http://support.scmmicro.com/download/eHealth500_Status.zip

CT-API dll: ctscm500.dll

Manche PVS/AVS/KIS benötigen nur den Namen der Datei ohne die Erweiterung .dll

Bitte beachten: Manche PVS/AVS/KIS weisen zur Datenübertragung nicht darauf hin, dass das eHealth500 im authentifizierten Zustand sein muss. Geben Sie bitte deshalb vor dem Start des Einlesens der Patientendaten die PIN am eHealth500 (z.B. über „Daten einlesen“ im Hauptmenu) ein!

Software: MediStar
Version: Q4/2009

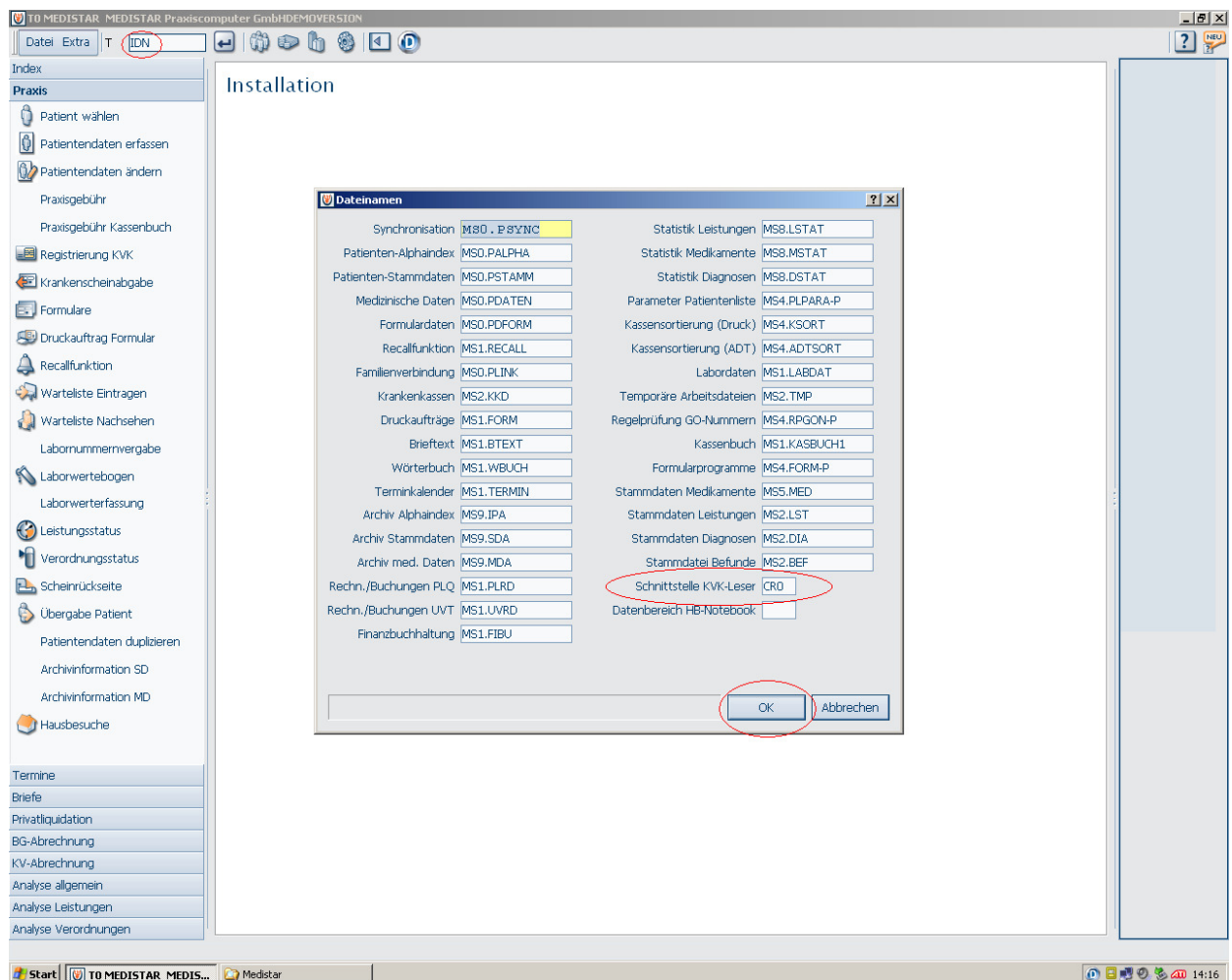
Kontakt:
 MEDISTAR Praxiscomputer GmbH
 Karl-Wiechert-Allee 64
 30625 Hannover

Telefon: +49 (0)5 11 - 54 05 00
 Telefax: +49 (0)5 11 - 54 05 109

URL: www.medistar.de
 E-Mail: info@medistar.de

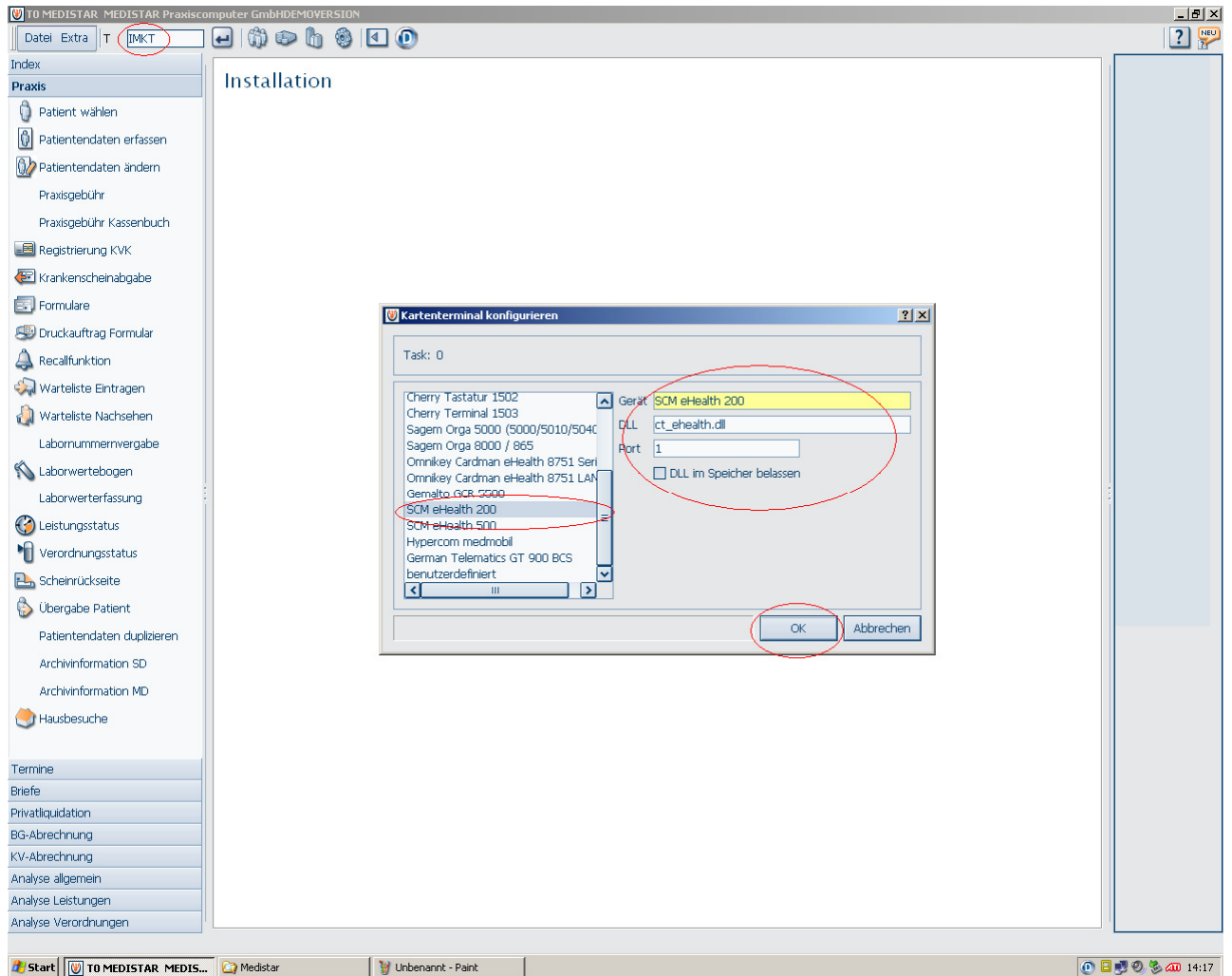
Screenshot Einstellungsdialog:

Bitte nutzen Sie das Kommando IDN zur Einstellung der Schnittstelle des Kartenlesers mit dem Parameter: CRO (hierbei zu beachten: Ziffer 0, nicht Buchstabe O)



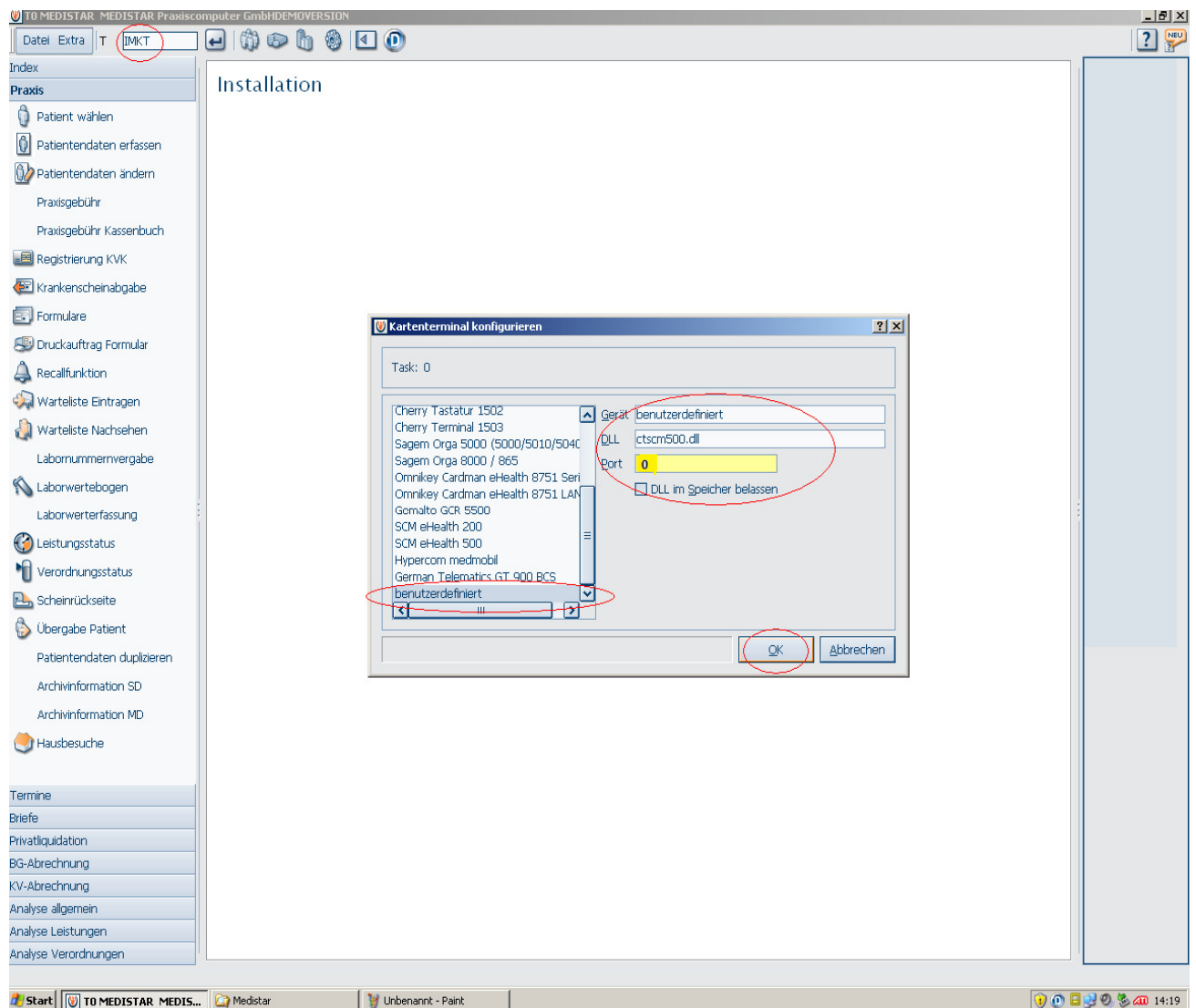
eHealth200:

Bitte nutzen Sie das Kommando IMKT zur Auswahl und Konfiguration des Kartenterminals:



eHealth500:

Bitte nutzen Sie das Kommando IMKT zur Auswahl und Konfiguration des Kartenterminals:



Bei Einstellung des eHealth500 muss benutzerdefiniert gewählt werden, da der Port bei der eHealth500 Standardeinstellung nicht verändert werden kann!!!

Bitte beachten Sie, dass zum Auslesen der Patientendaten das eHealth500 im authentifizierten Zustand sein muss, d.h. es muss z.B. über den Punkt „Daten anzeigen“ im Hauptmenu des eHealth500 die PIN eingegeben worden sein.