



eHealth200-BCS Terminal/eHealth500 Terminal

**Anleitungen zur Einrichtung in PVS/AVS/KIS Software**  
(lt. gematik Basisrollout Release 0.5.2)

Stand: 04/2011

**Bitte beachten Sie:**

**Generelle PVS/AVS/KIS-Einrichtungshinweise für eHealth200 stationäre Kartenlesegeräte:**

- Im Falle, dass ihre PVS/AVS/KIS das eHealth200 schon direkt unterstützt, wählen Sie bitte den entsprechenden Eintrag aus.
- Sollte es nötig sein das Gerät manuell einzurichten, geben Sie in den potentiellen Feldern bitte folgende Werte an (bitte beachten Sie, dass jede PVS/AVS/KIS andere Namen für die Eingabefelder besitzt):

**Anschluss: USB**

**Terminal Nr.: 1 (falls dieses Feld vorhanden ist)**

**Port: 0 oder Port: 1**

**CT-API dll: CT\_eHealth.dll**

Manche PVS/AVS/KIS benötigen nur den Namen der Datei ohne die Erweiterung .dll

**Generelle PVS/AVS/KIS-Einrichtungshinweise für eHealth500 mobile Kartenlesegeräte:**

- Im Falle, dass ihre PVS/AVS/KIS das eHealth500 schon direkt unterstützt, wählen Sie bitte den entsprechenden Eintrag aus.
- Sollte es nötig sein das Gerät manuell einzurichten, geben Sie in den potentiellen Feldern bitte folgende Werte an (bitte beachten Sie, dass jede PVS/AVS/KIS andere Namen für die Eingabefelder verwendet):

**Anschluss: seriell oder COM**

**Terminal Nr.: 1 (falls dieses Feld vorhanden ist)**

**Port: 0**

Sollte die Einstellung von Port = 0 nicht möglich sein, benutzen Sie bitte das eHealth500-Status-Tool Programm um den COM Port für das eHealth500 Gerät zu ermitteln und tragen diesen Wert als Portangabe ein.

Sollte sich das Tool nicht auf ihrer Produkt CD befinden, können Sie dieses von folgendem Link herunterladen: [http://support.scmmicro.com/download/eHealth500\\_Status.zip](http://support.scmmicro.com/download/eHealth500_Status.zip)

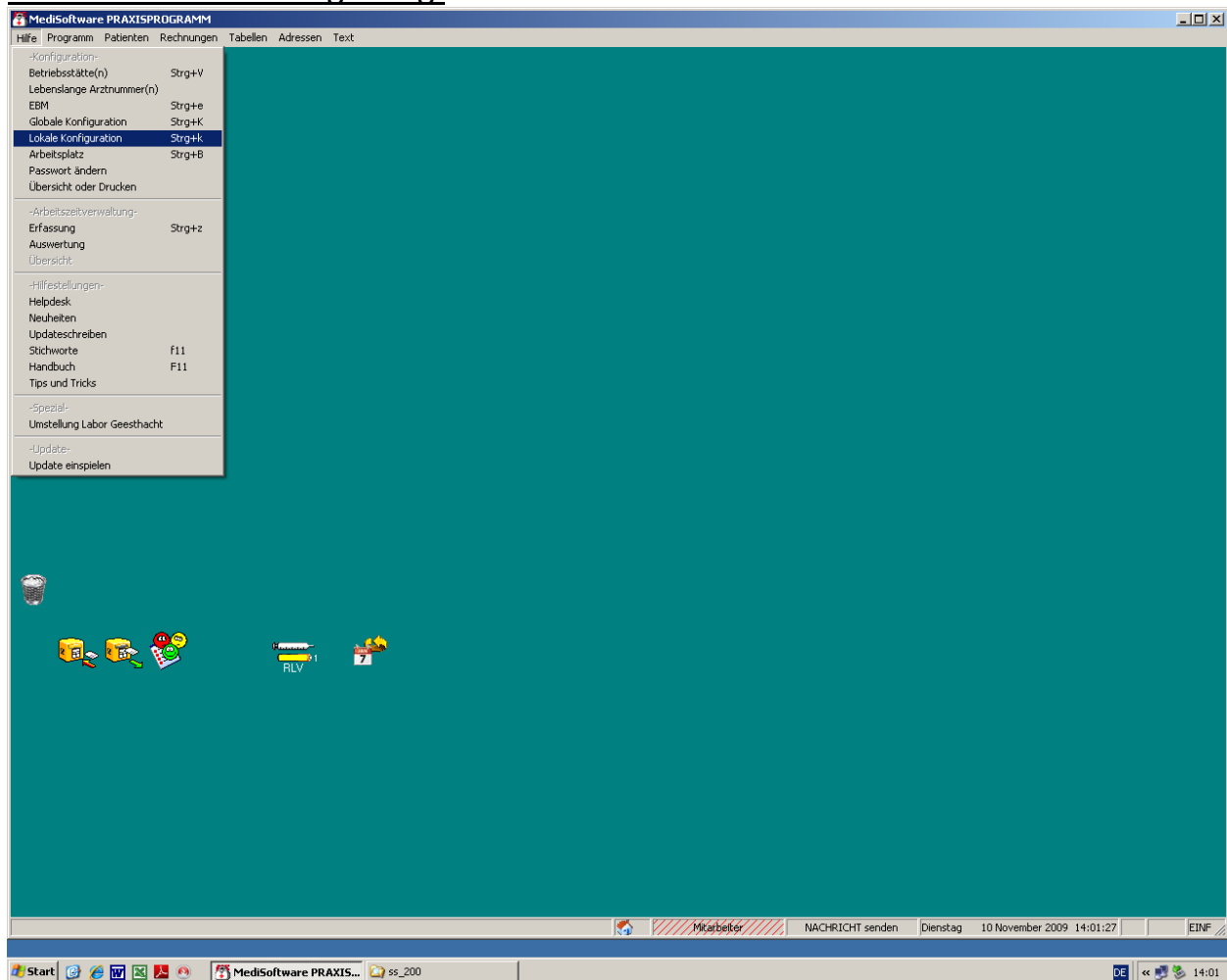
**CT-API dll: ctscm500.dll**

Manche PVS/AVS/KIS benötigen nur den Namen der Datei ohne die Erweiterung .dll

**Software:**  
**PRAXISPROGRAMM**  
**Version:** n/a

**Kontakt:**  
 MediSoftware  
 Steinstraße 1  
 24118 Kiel  
 Tel.: (0431) 8 86 87-0  
 Fax.: (0431) 8 86 87-88  
 E-Mail: mail@medisoftware.de

**Screenshot Einstellungdialog:**



MediSoftware PRAXISPROGRAMM

Datei Lokal Sonstiges

**Lokale Konfiguration**

Mögliche Werte sind 'NEIN' oder 'JA'

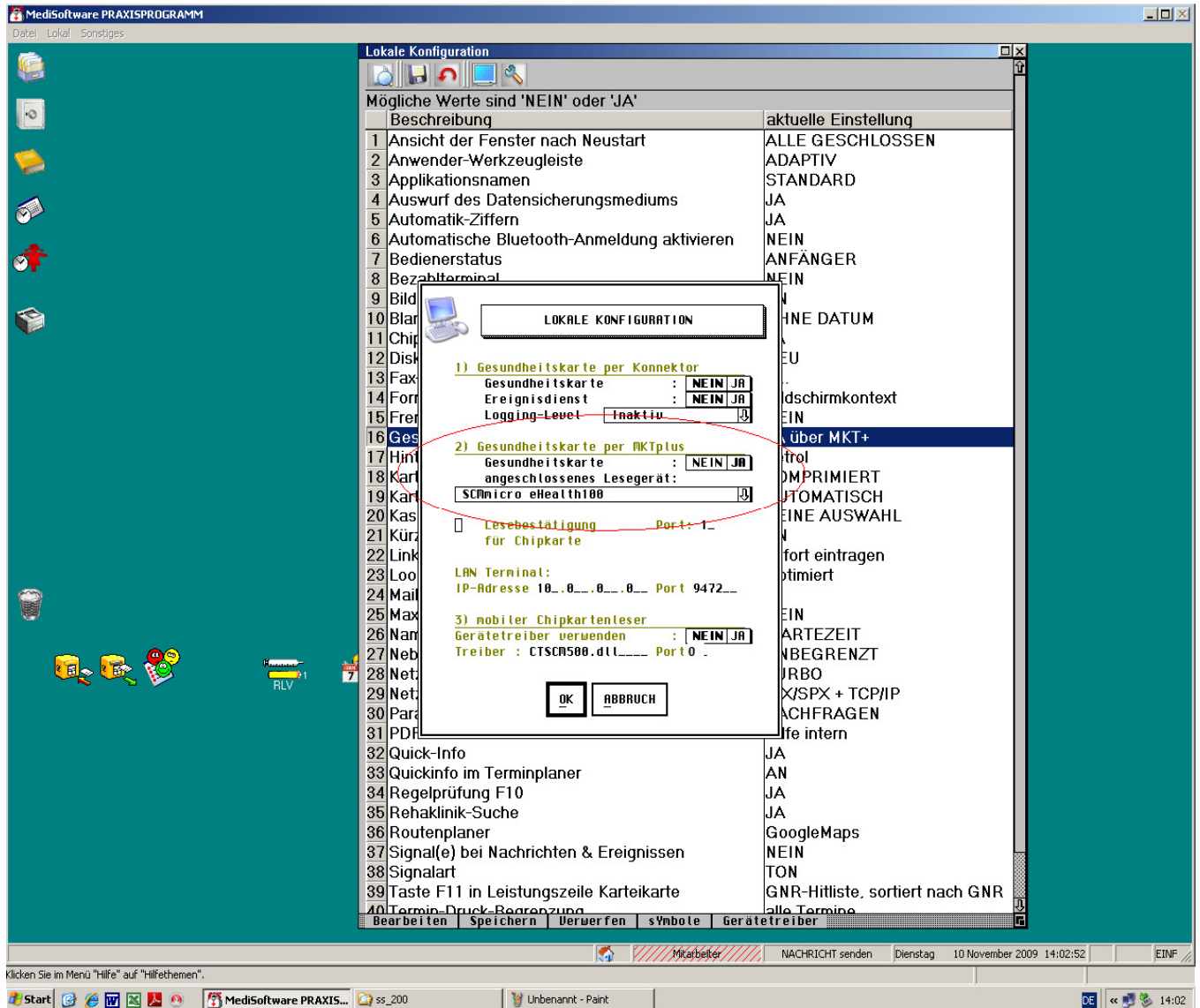
Beschreibung	aktuelle Einstellung
1 Ansicht der Fenster nach Neustart	ALLE GESCHLOSSEN
2 Anwender-Werkzeuggeste	ADAPTIV
3 Applikationsnamen	STANDARD
4 Auswurf des Datensicherungsmediums	JA
5 Automatik-Ziffern	JA
6 Automatische Bluetooth-Anmeldung aktivieren	NEIN
7 Bedienerstatus	ANFÄNGER
8 Bezahlterminal	NEIN
9 Bildschirmblackout	AN
10 Blankoformulare	OHNE DATUM
11 Chipknopf in Leiste	JA
12 Disk-Formatierung	NEU
13 Fax-Profilname	...
14 Formatierter Stempel	Bildschirmkontext
15 Fremdanwendung mit Shift-F5 in den Vordergrund	NEIN
16 Gesundheitskarte	JA über MKT+
17 Hintergrundfarbe/-bild	petrol
18 Karteikartenanzeige	KOMPRIMIERT
19 Kartenleserwahl	AUTOMATISCH
20 Kassenabschluss	KEINE AUSWAHL
21 Kürzelergänzung bei Komma	AN
22 Link-Kategorie-Dialog aktivieren	sofort eintragen
23 Look & Feel Terminkalender	Optimiert
24 Mail-Profilname	
25 Max. Ansicht der Karteikarte beim Öffnen	NEIN
26 Namensuche Listen	WARTEZEIT
27 Nebenplatz-Lizenzen	UNBEGRENZT
28 Netzwerk-Geschwindigkeit	TURBO
29 Netzwerkprotokoll	IPX/SPX + TCP/IP
30 Parameter Office-Addin	NACHFRAGEN
31 PDF Stichwort-Hilfe aktivieren	Hilfe intern
32 Quick-Info	JA
33 Quickinfo im Terminplaner	AN
34 Regelprüfung F10	JA
35 Rehaklinik-Suche	JA
36 Routenplaner	GoogleMaps
37 Signal(e) bei Nachrichten & Ereignissen	NEIN
38 Signalart	TON
39 Taste F11 in Leistungszeile Karteikarte	GNR-Hitliste, sortiert nach GNR
40 Termin-Druck-Begrenzung	alle Termine

Bearbeiten Speichern Überfen sVnbote Gerätereiber

Mitarbeiter NACHRICHT senden Dienstag 10 November 2009 14:02:00 EINF

Klicken Sie im Menü "Hilfe" auf "Hilfethemen".

Start MediSoftware PRAXIS... ss\_200 Unbenannt - Paint DE 14:01



eHealth500 wird in dieser Version noch nicht unterstützt!