



eHealth200-BCS Terminal/eHealth500 Terminal

Anleitungen zur Einrichtung in PVS/AVS/KIS Software
(lt. gematik Basisrollout Release 0.5.2)

Stand: 04.05.2011

Bitte beachten Sie:

Generelle PVS/AVS/KIS-Einrichtungshinweise für eHealth200 stationäre Kartenlesegeräte:

- Im Falle, dass ihre PVS/AVS/KIS das eHealth200 schon direkt unterstützt, wählen Sie bitte den entsprechenden Eintrag aus.
- Sollte es nötig sein das Gerät manuell einzurichten, geben Sie in den potentiellen Feldern bitte folgende Werte an (bitte beachten Sie, dass jede PVS/AVS/KIS andere Namen für die Eingabefelder besitzt):

Anschluss: USB

Terminal Nr.: 1 (falls dieses Feld vorhanden ist)

Port: 0 oder Port: 1

CT-API dll: CT_eHealth.dll

Manche PVS/AVS/KIS benötigen nur den Namen der Datei ohne die Erweiterung .dll

Generelle PVS/AVS/KIS-Einrichtungshinweise für eHealth500 mobile Kartenlesegeräte:

- Im Falle, dass ihre PVS/AVS/KIS das eHealth500 schon direkt unterstützt, wählen Sie bitte den entsprechenden Eintrag aus.
- Sollte es nötig sein das Gerät manuell einzurichten, geben Sie in den potentiellen Feldern bitte folgende Werte an (bitte beachten Sie, dass jede PVS/AVS/KIS andere Namen für die Eingabefelder verwendet):

Anschluss: seriell oder COM

Terminal Nr.: 1 (falls dieses Feld vorhanden ist)

Port: 0

Sollte die Einstellung von Port = 0 nicht möglich sein, benutzen Sie bitte das eHealth500-Status-Tool Programm um den COM Port für das eHealth500 Gerät zu ermitteln und tragen diesen Wert als Portangabe ein.

Sollte sich das Tool nicht auf ihrer Produkt CD befinden, können Sie dieses von folgendem Link herunterladen: http://support.scmmicro.com/download/eHealth500_Status.zip

CT-API dll: ctscm500.dll

Manche PVS/AVS/KIS benötigen nur den Namen der Datei ohne die Erweiterung .dll

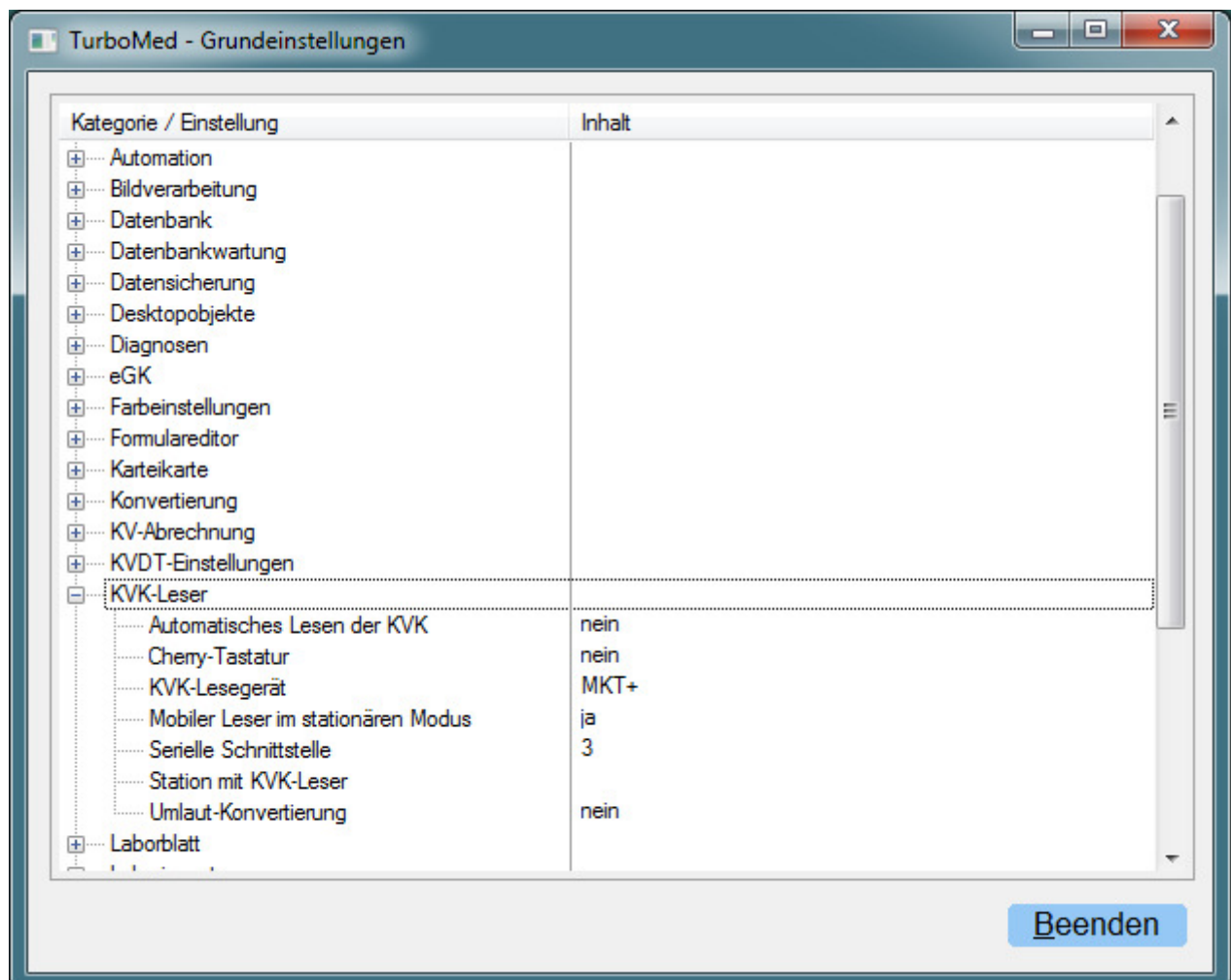
Bitte beachten: Manche PVS/AVS/KIS weisen zur Datenübertragung nicht darauf hin, dass das eHealth500 im authentifizierten Zustand sein muss. Geben Sie bitte deshalb vor dem Start des Einlesens der Patientendaten die PIN am eHealth500 (z.B. über „Daten einlesen“ im Hauptmenu) ein!

Software: TurboMed
Version: 9.4.1.1610

Kontakt:
 TurboMed® EDV GmbH
 Ein Unternehmen der CompuGROUP
 Osterberg 2
 24113 Molfsee
 Tel.: 0431-65 92 050
 Fax: 0431-65 92 065
 E-Mail: info@turbomed.de

eHealth200/eHealth500:

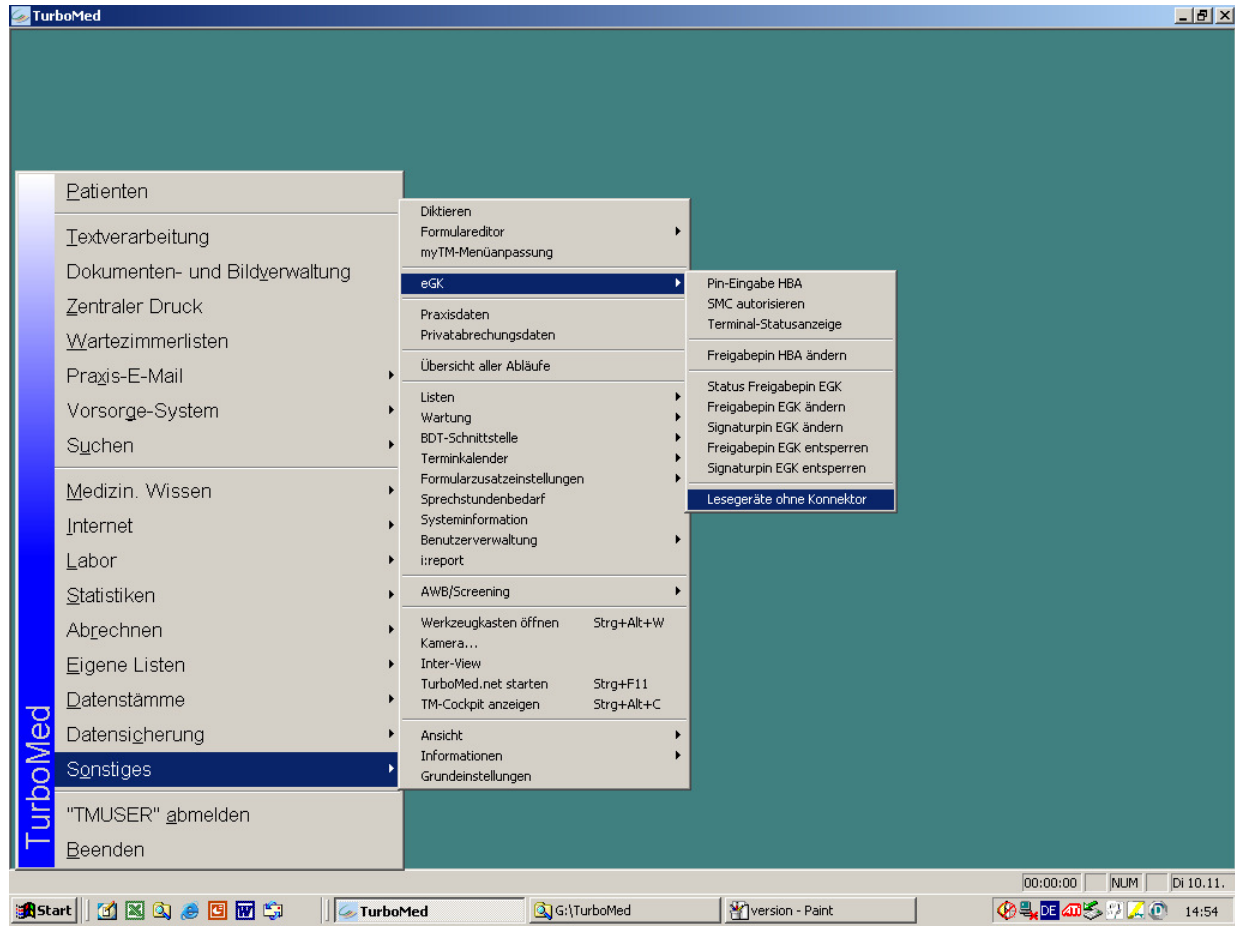
Zur Einrichtung des eHealth200 und/oder des eHealth500 machen Sie bitte zuerst folgende Einstellungen unter **Sonstiges – Grundeinstellungen – stellen Sie den Wert bei KVK-Lesegerät unbedingt auf MKT+**



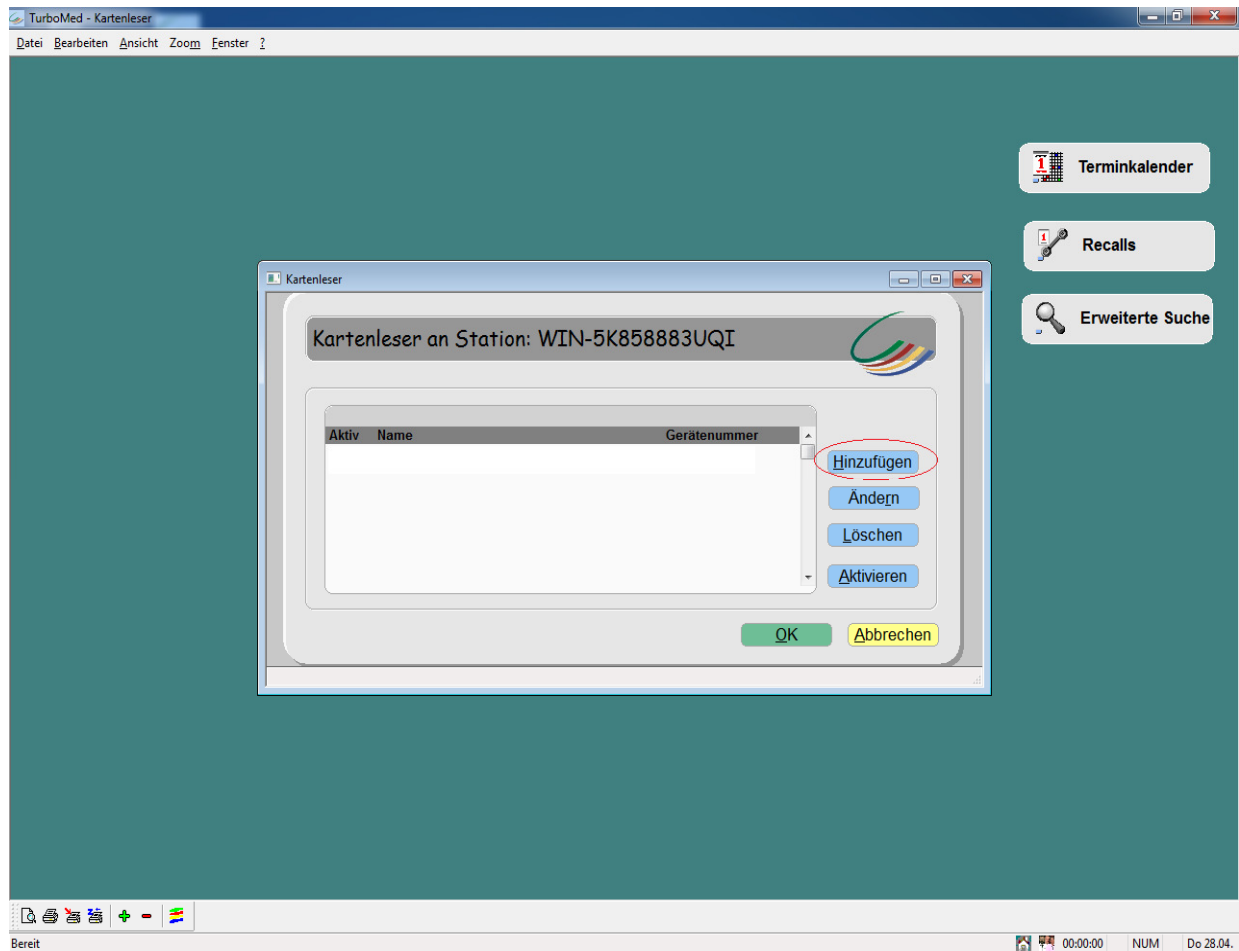
Nach dieser Einstellung gehen Sie bitte analog der folgenden Screenshots vor.

eHealth200:

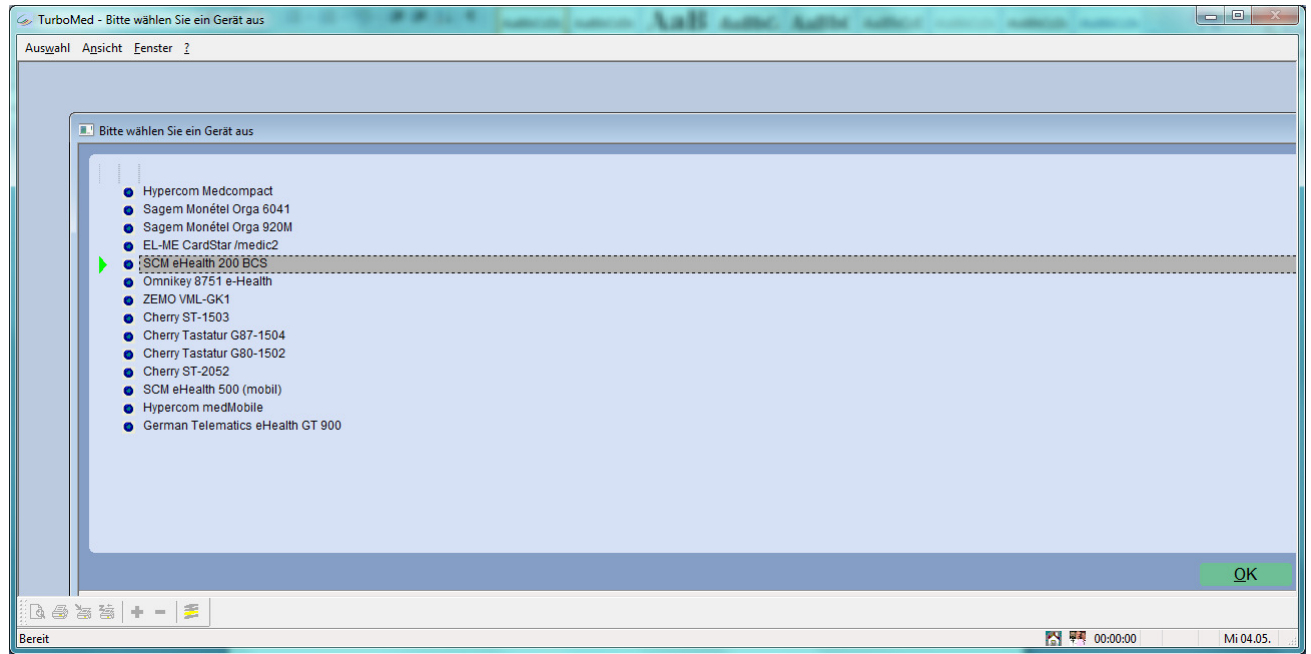
Klicken Sie bitte auf Sonstiges – eGK – Lesegeräte ohne Konnektor



Klicken Sie im folgendem Dialog auf: Hinzufügen



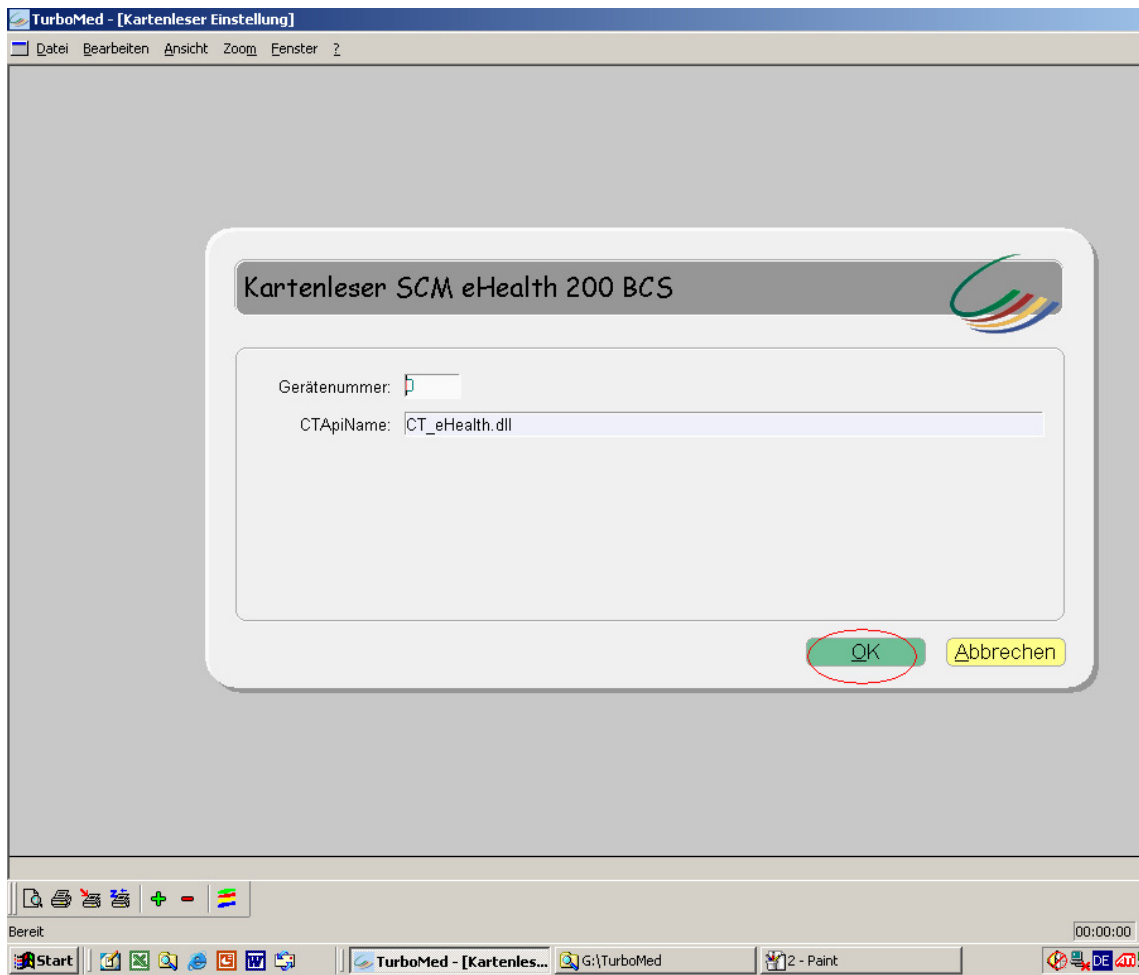
Wählen Sie im folgenden Dialog den Eintrag: SCM eHealth200 BCS

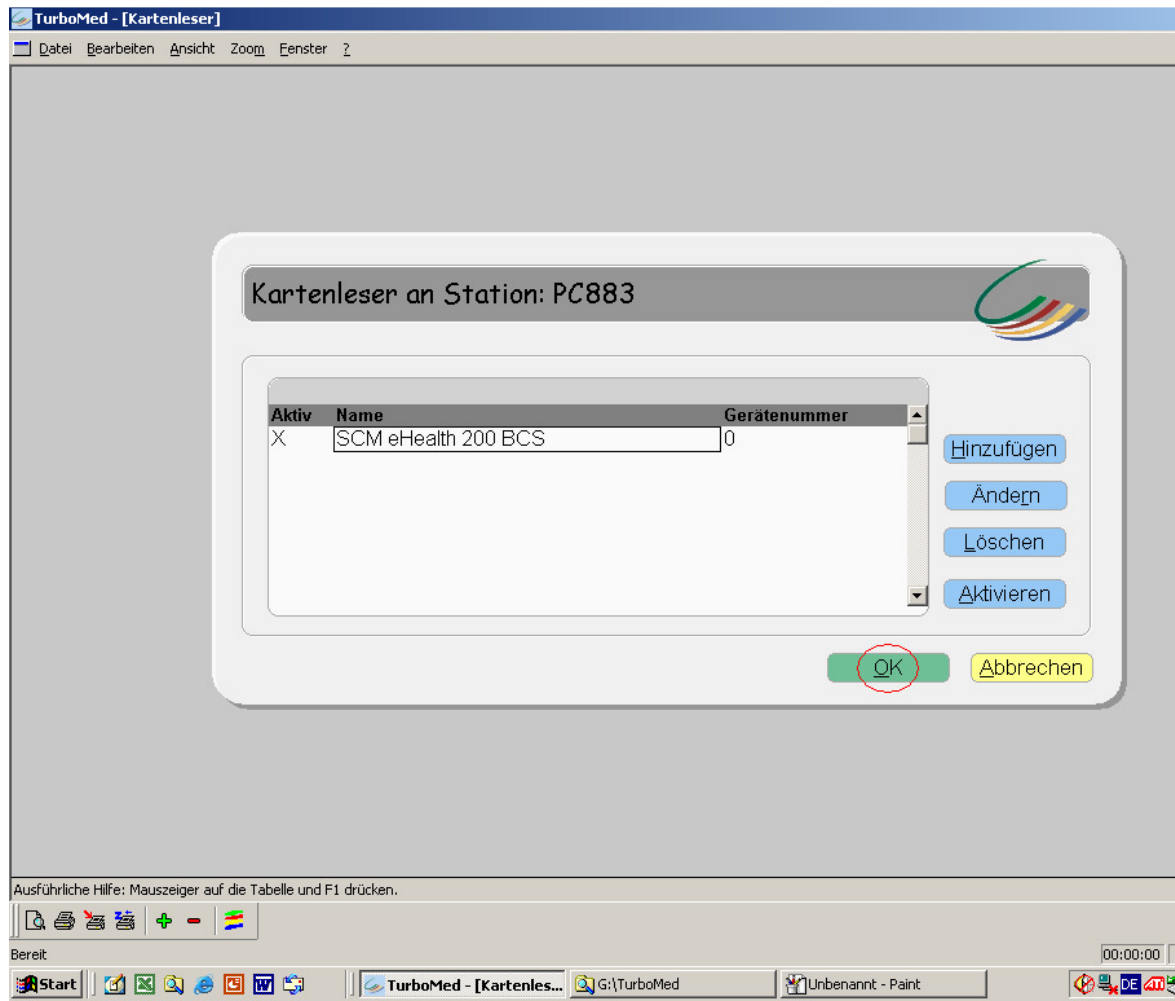


Bestätigen Sie bitte die folgenden Daten in den Eingabefeldern per Klick auf OK:

Gerätenummer: 0

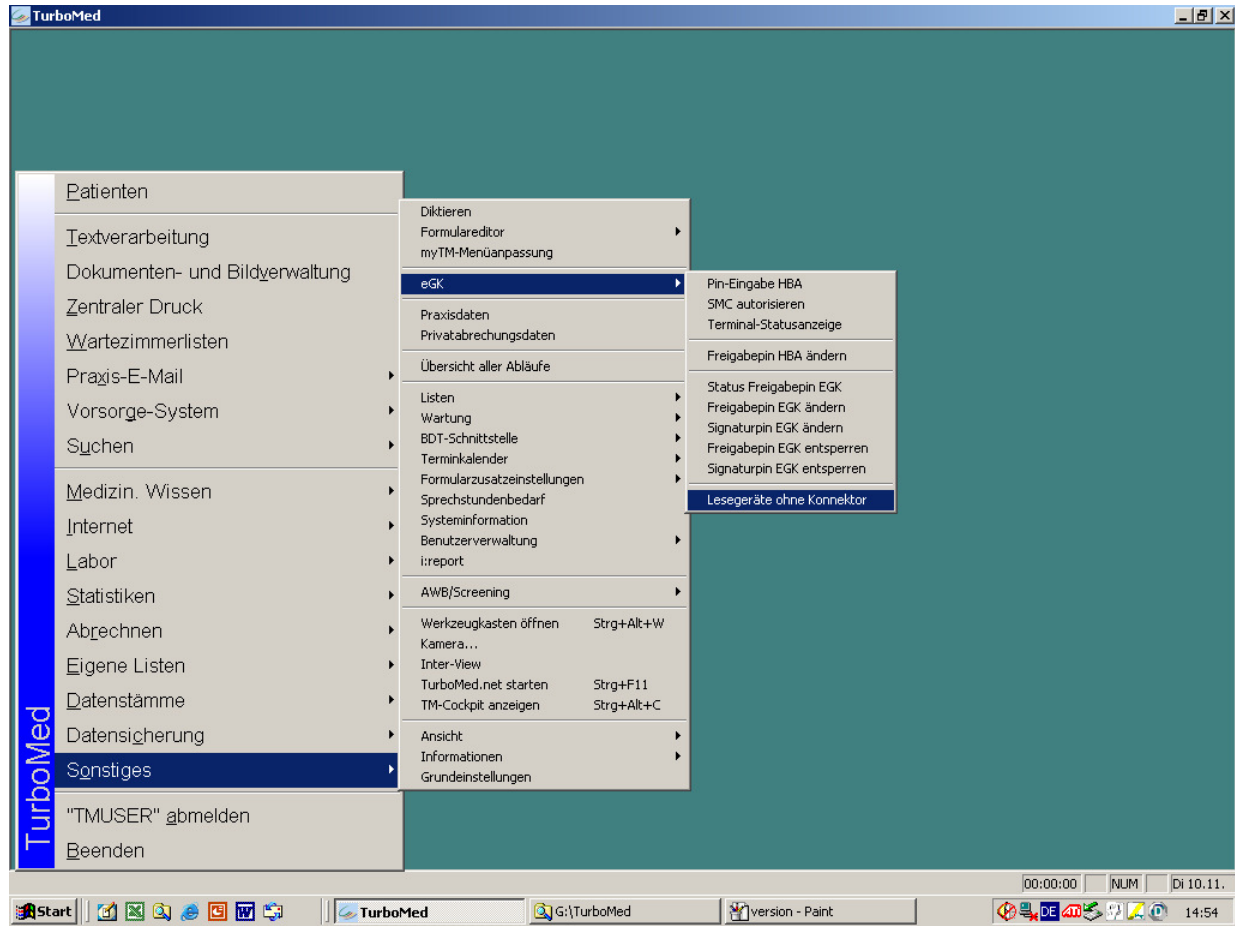
CTApiName: CT_eHealth.dll



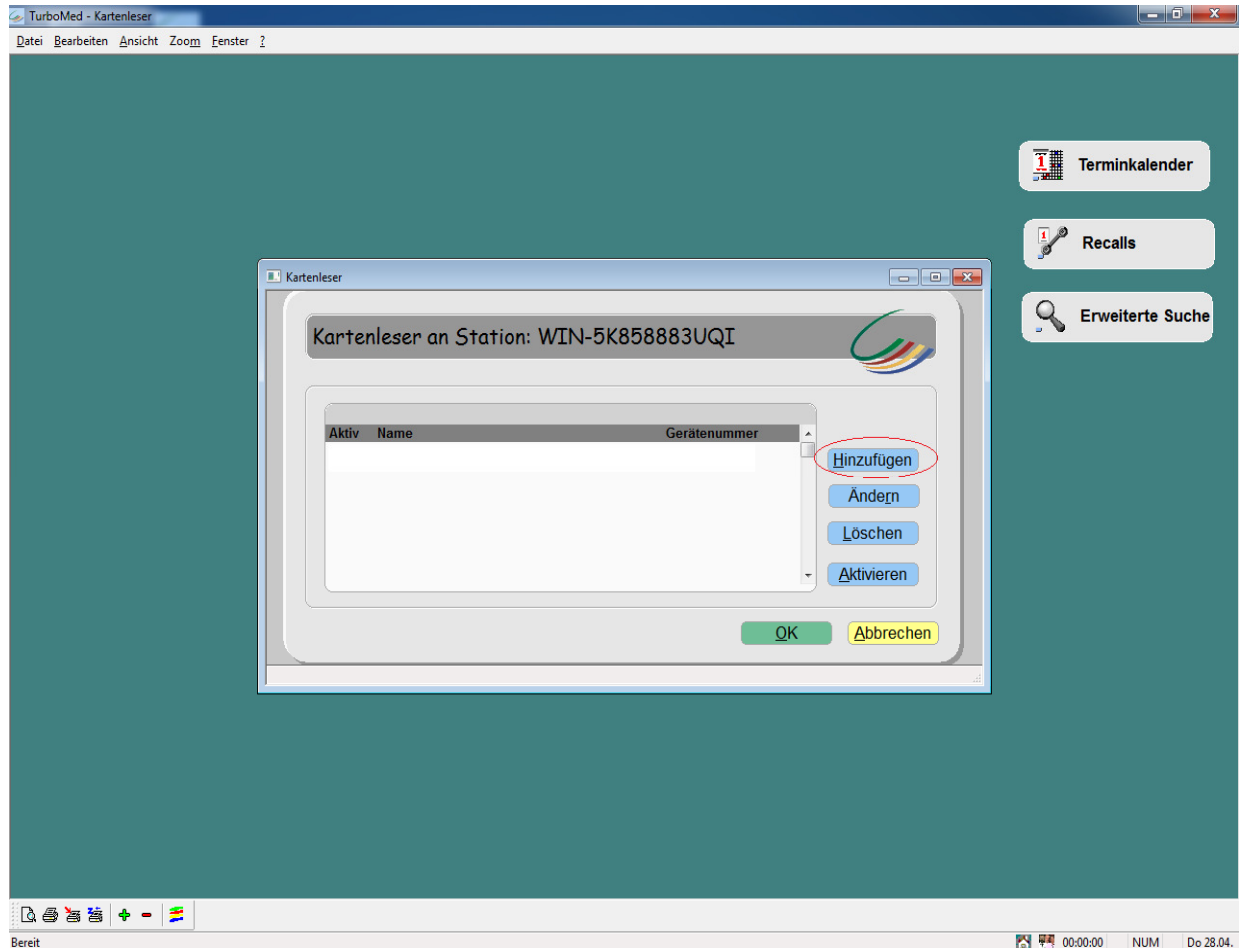


eHealth500:

Klicken Sie bitte auf Sonstiges – eGK – Lesegeräte ohne Konnektor

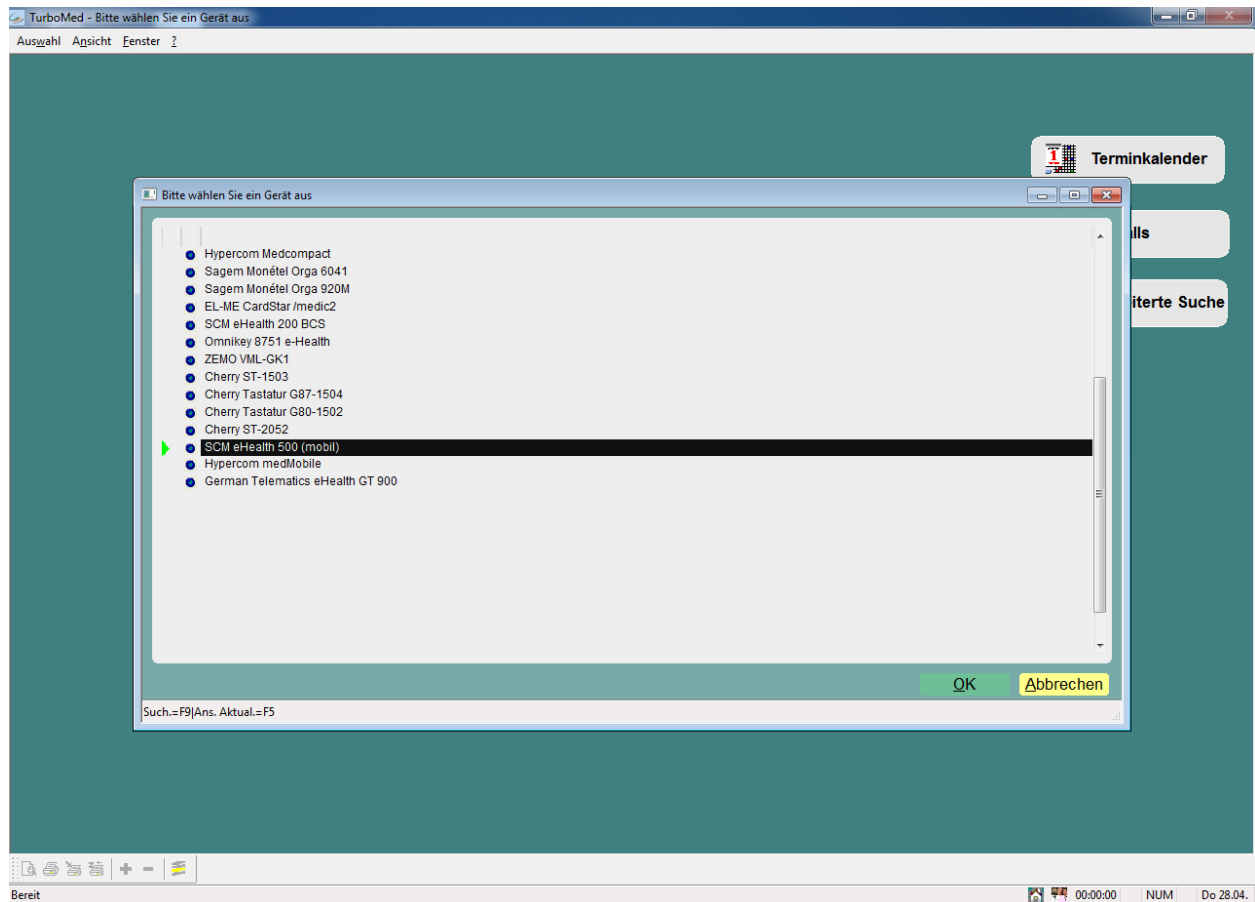


Klicken Sie im folgendem Dialog auf: Hinzufügen



Sollten Sie vorher schon das eHealth200 eingerichtet haben, wird Ihnen dies in dieser Liste dann ebenfalls noch angezeigt – in diesem Beispiel wird nur die Einrichtung des eHealth500 gezeigt.

Wählen Sie im folgenden Dialog den Eintrag: SCM eHealth 500 (mobil)



Bestätigen Sie bitte die folgenden Daten in den Eingabefeldern per Klick auf OK:

Gerätenummer: 0

CTApiName: CTSCM500.dll

