



eHealth200-BCS Terminal/eHealth500 Terminal

Anleitungen zur Einrichtung in PVS/AVS/KIS Software
(lt. gematik Basisrollout Release 0.5.2)

Stand: 04/2011

Bitte beachten Sie:

Generelle PVS/AVS/KIS-Einrichtungshinweise für eHealth200 stationäre Kartenlesegeräte:

- Im Falle, dass ihre PVS/AVS/KIS das eHealth200 schon direkt unterstützt, wählen Sie bitte den entsprechenden Eintrag aus.
- Sollte es nötig sein das Gerät manuell einzurichten, geben Sie in den potentiellen Feldern bitte folgende Werte an (bitte beachten Sie, dass jede PVS/AVS/KIS andere Namen für die Eingabefelder besitzt):

Anschluss: USB

Terminal Nr.: 1 (falls dieses Feld vorhanden ist)

Port: 0 oder Port: 1

CT-API dll: CT_eHealth.dll

Manche PVS/AVS/KIS benötigen nur den Namen der Datei ohne die Erweiterung .dll

Generelle PVS/AVS/KIS-Einrichtungshinweise für eHealth500 mobile Kartenlesegeräte:

- Im Falle, dass ihre PVS/AVS/KIS das eHealth500 schon direkt unterstützt, wählen Sie bitte den entsprechenden Eintrag aus.
- Sollte es nötig sein das Gerät manuell einzurichten, geben Sie in den potentiellen Feldern bitte folgende Werte an (bitte beachten Sie, dass jede PVS/AVS/KIS andere Namen für die Eingabefelder verwendet):

Anschluss: seriell oder COM

Terminal Nr.: 1 (falls dieses Feld vorhanden ist)

Port: 0

Sollte die Einstellung von Port = 0 nicht möglich sein, benutzen Sie bitte das eHealth500-Status-Tool Programm um den COM Port für das eHealth500 Gerät zu ermitteln und tragen diesen Wert als Portangabe ein.

Sollte sich das Tool nicht auf ihrer Produkt CD befinden, können Sie dieses von folgendem Link herunterladen: http://support.scmmicro.com/download/eHealth500_Status.zip

CT-API dll: ctscm500.dll

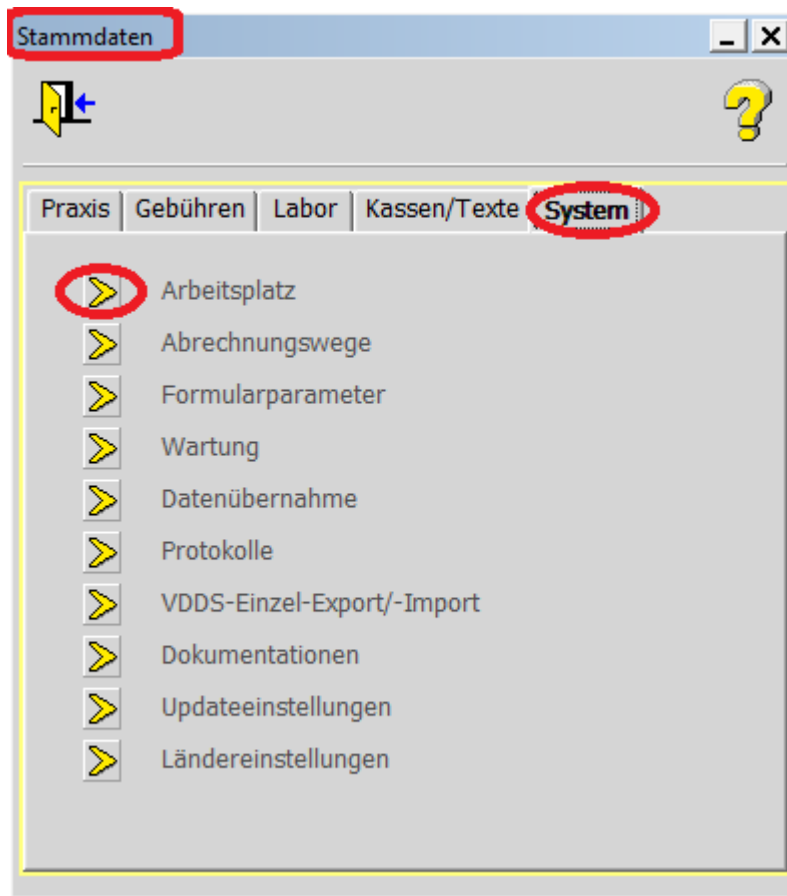
Manche PVS/AVS/KIS benötigen nur den Namen der Datei ohne die Erweiterung .dll

Software: Z1 - CompuDENT
Version: 9.4.1.1610

Kontakt:
CompuGroup Medical Dentalsysteme GmbH
Maria Trost 25
D-56070 Koblenz
Telefon: +49 (0)261 8000 1900
Telefax: +49 (0)261 8000 1922
info.cgm-dentalsysteme@cgm.com
<http://www.cgm-dentalsysteme.de>

Klicken Sie bitte auf den Punkt System





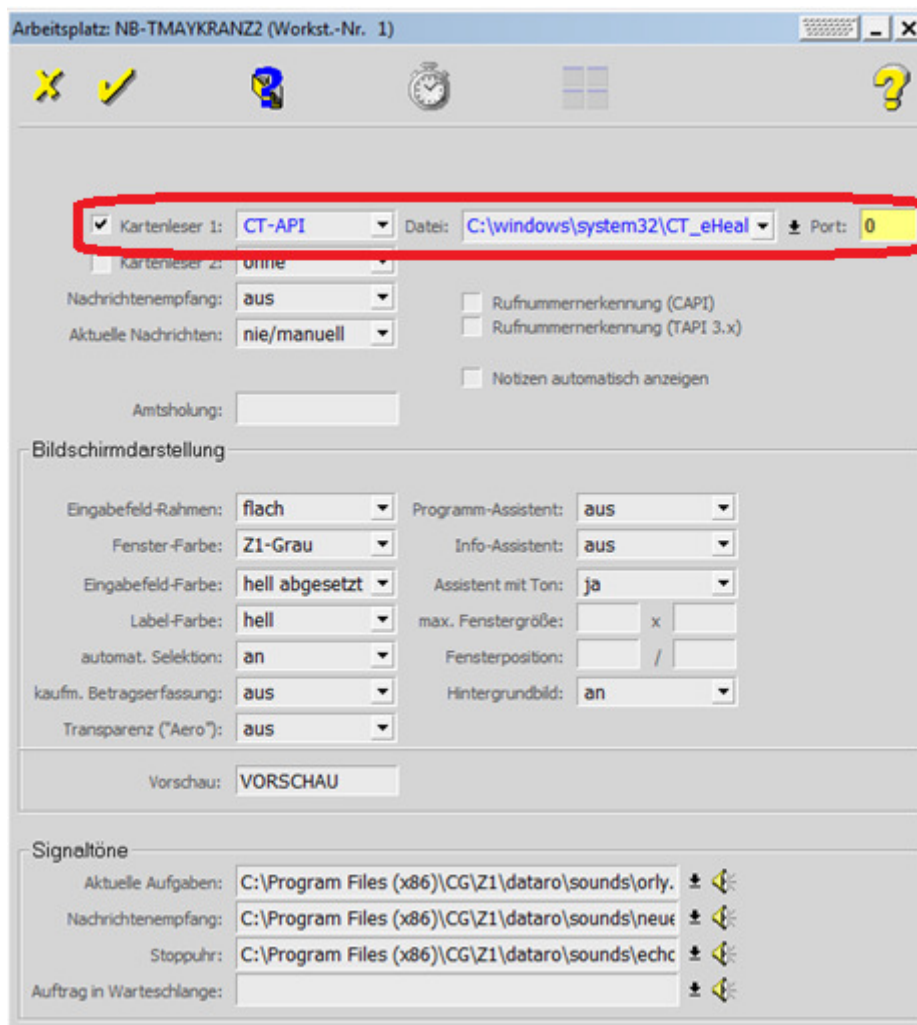
eHealth200:

„CT-API“ auswählen

Auswahlbox „c:\...\CT_eHealth.dll“ auswählen; Port=0; Eingaben mit „v“ bestätigen;

Neustart von Z1;

Danach funktioniert Einlesen von KVK und eGK automatisch, d.h. Z1 fordert am eHealth200 Display: „Bitte Karte einführen“.



eHealth500:

„CT-API portable“ auswählen, dann aus Auswahlbox „c:\...\CTSCM500.dll“ auswählen; Port=0;
Eingaben mit „v“ bestätigen;

Neustart von Z1;

Danach funktioniert Einlesen von KVK und eGK Daten aus dem eHealth500 Datenspeicher per
Tastenkombination „Strg“ und „#“.

